

# El papel y el futuro de la banca central en un entorno de incertidumbre financiera

Galia Borja Gómez, Subgobernadora del Banco de México\*

3ER CONVERSATORIO. BANCA, MONEDA Y MEDIOS DE PAGO: UNA MIRADA GLOBAL. UNAM, CIDE, NORTHUMBRIA UNIVERSITY, ANÁHUAC  
Octubre 2023



\*/ Las opiniones y puntos de vista expresados en este documento son responsabilidad del autor y no necesariamente representan la posición institucional del Banco de México o de su Junta de Gobierno.

# Índice

## **I** Régimen Monetario

## **II** El entorno de incertidumbre actual

## **III** El papel de la política monetaria en este entorno

# El Banco de México

- El Banco Central desempeña un papel fundamental para **garantizar la estabilidad económica y financiera**, así como el desarrollo de los sistemas de pagos.
- Es la institución encargada de **proveer a la economía del país de moneda nacional**.
- Su **principal herramienta es la tasa de interés** interbancaria a un día, con la cual busca influir en el comportamiento de las demás tasas de interés de la economía a través del consumo, la producción, la actividad económica y, finalmente, en la inflación.



El objetivo del banco de México está plasmado en el Art. 28 Constitucional:

*“El Estado tendrá un banco central que será autónomo en el ejercicio de sus funciones y en su administración. **Su objetivo prioritario será procurar la estabilidad del poder adquisitivo de la moneda nacional, fortaleciendo con ello la rectoría del desarrollo nacional que corresponde al Estado. Ninguna autoridad podrá ordenar al banco conceder financiamiento.**”*



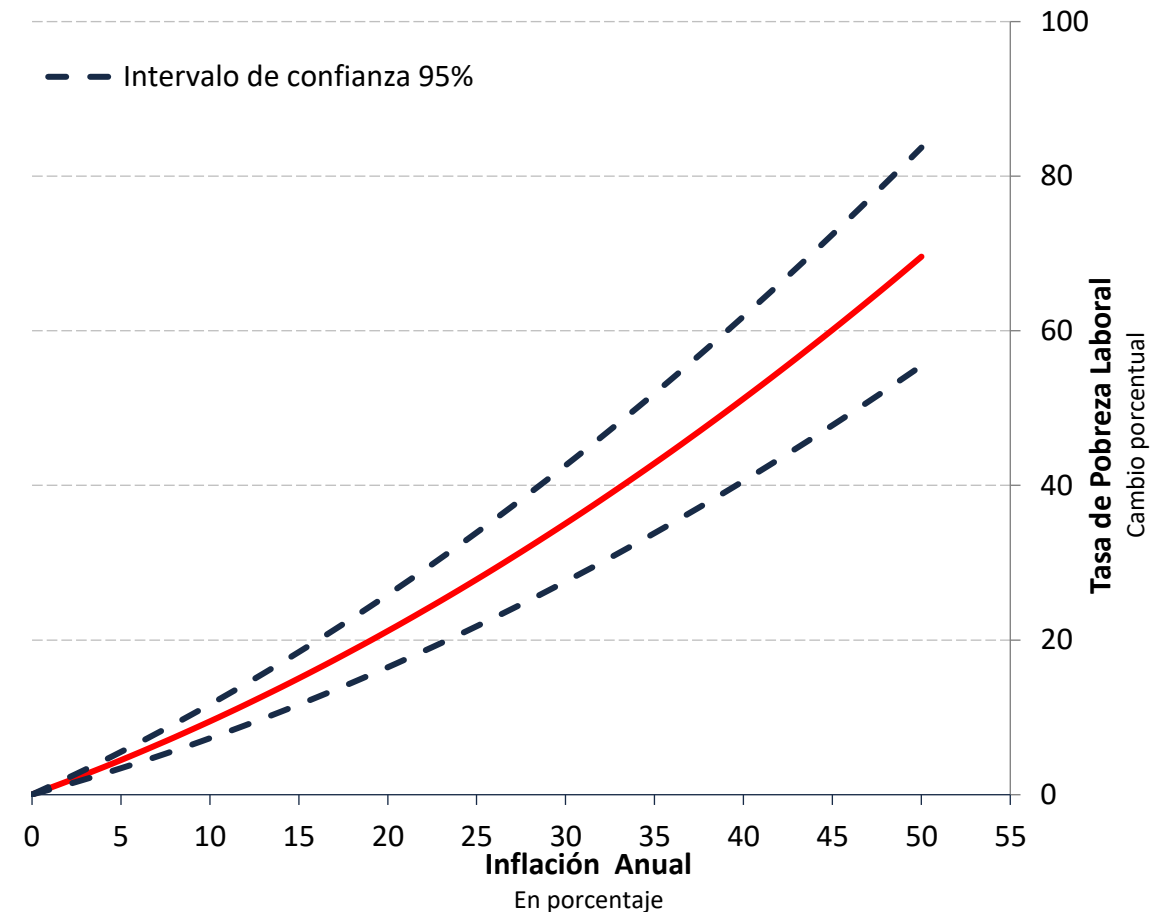
*\*El resaltado es propio.*

# Importancia de cumplir el objetivo

- ❖ **Protege el poder adquisitivo**, particularmente en los hogares con menores ingresos.
- ❖ **Genera un ambiente propicio para la planeación** de mediano y largo plazo.
- ❖ Coadyuva a la **asignación eficiente de recursos**.
- ❖ Contribuye al **desarrollo del sistema financiero**.

Un ambiente de inflación baja y estable constituye un bien público que contribuye al desarrollo económico y al bienestar de la población.

## Efectos de la Inflación sobre la pobreza laboral



Fuente: Banxico (2022), "Efectos de la Inflación sobre la Pobreza Laboral en México", Banco de México, Informe Trimestral octubre-diciembre 2021, Recuadro 5, pp. 79 -82.

# Evolución histórica de los regímenes monetarios

- La implementación de la política monetaria requiere de un marco para poder alcanzar sus objetivos. A estos marcos se les conoce como **regímenes monetarios**.

## Evolución histórica

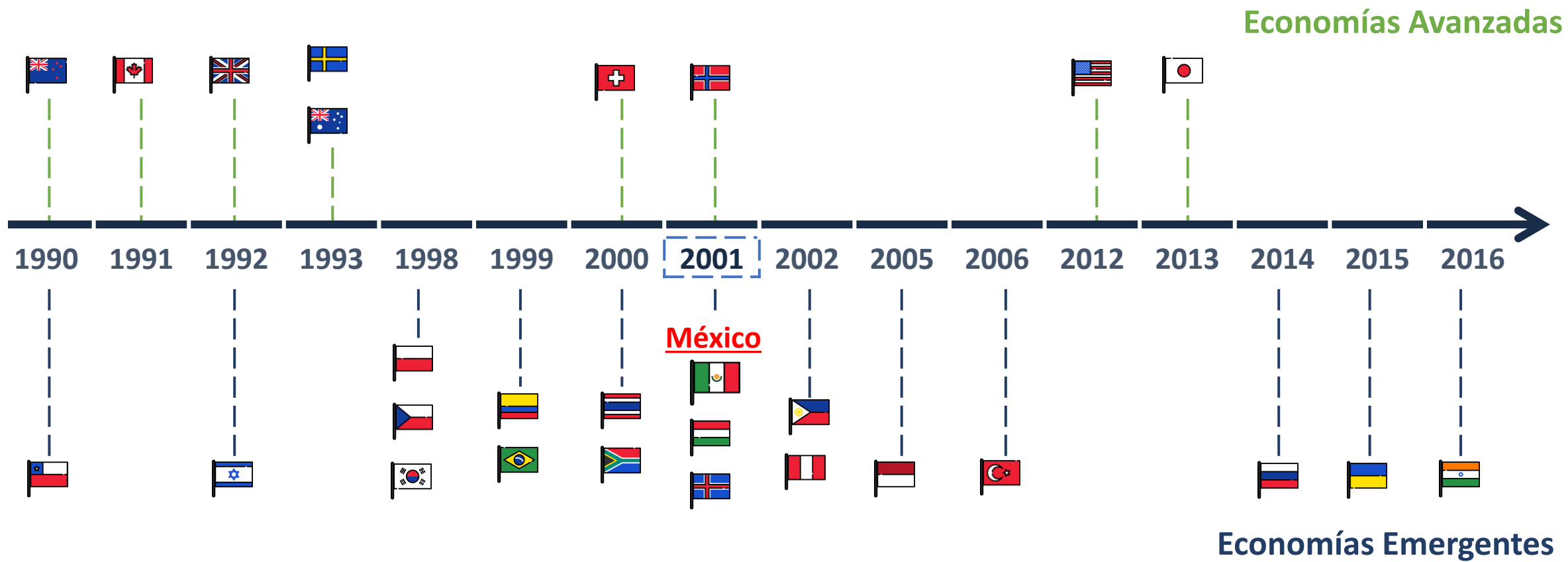


# Características



# Bancos Centrales que han adoptado el Régimen de Objetivos de Inflación

Fecha en la que se adoptó el régimen por distintas economías



Nota: Los años indican la fecha en que cada banco central anunció que adoptaría formalmente el régimen de objetivos de inflación.

Fuente: elaboración propia con base en informes de cada banco central.

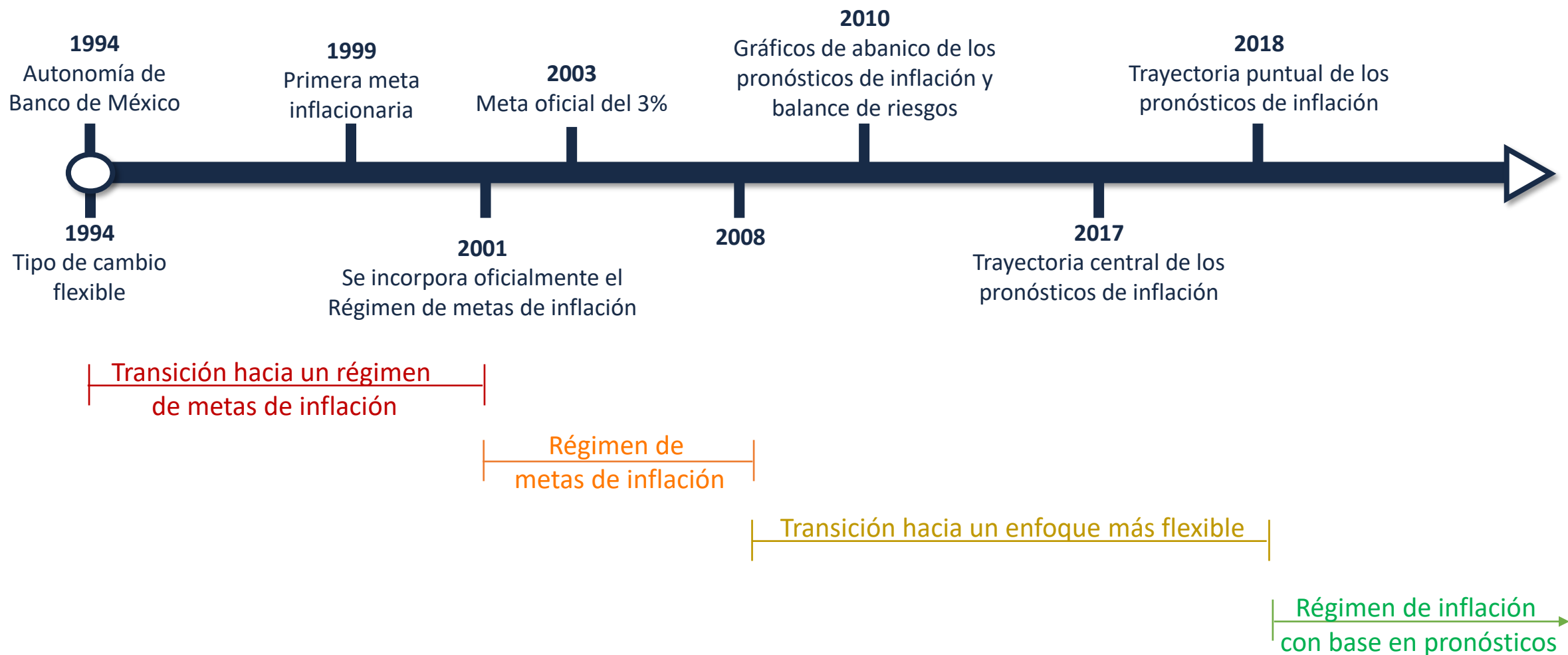
# Bancos Centrales y tipo de objetivos que poseen

Tipo de Economía	Mandato Dual	Objetivo primario y secundario	Mandato prioritario
<b>Economías Avanzadas</b>	Estados Unidos	Reino Unido	Canadá
	Australia	Suecia	Japón
	Nueva Zelandia	Suiza	Noruega
<b>Economías Emergentes</b>			Zona del euro
		Colombia	Indonesia
		India	Sudáfrica
		Israel	Brasil
		Polonia	<b>México</b>
		Rep. Checa	Perú
		Tailandia	Filipinas
		Turquía	Chile
			Corea del Sur
			Hungría
			Malasia
		Rusia	

Fuente: elaboración propia con base en las páginas oficiales de cada banco central.



# Transición hacia un Régimen de Objetivos de Inflación con base en pronósticos en México



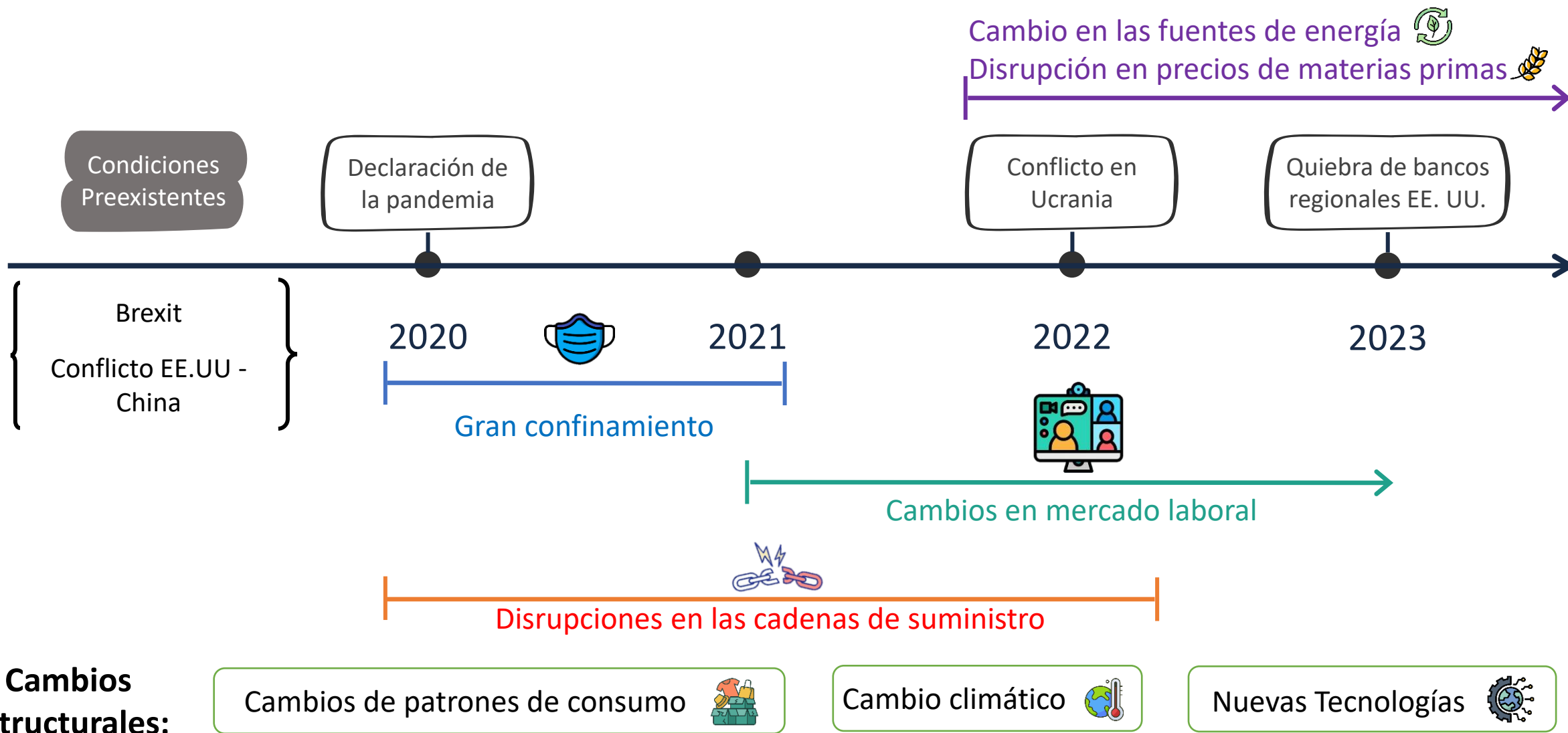
# Índice

**I** Régimen Monetario

**II** El entorno de incertidumbre actual

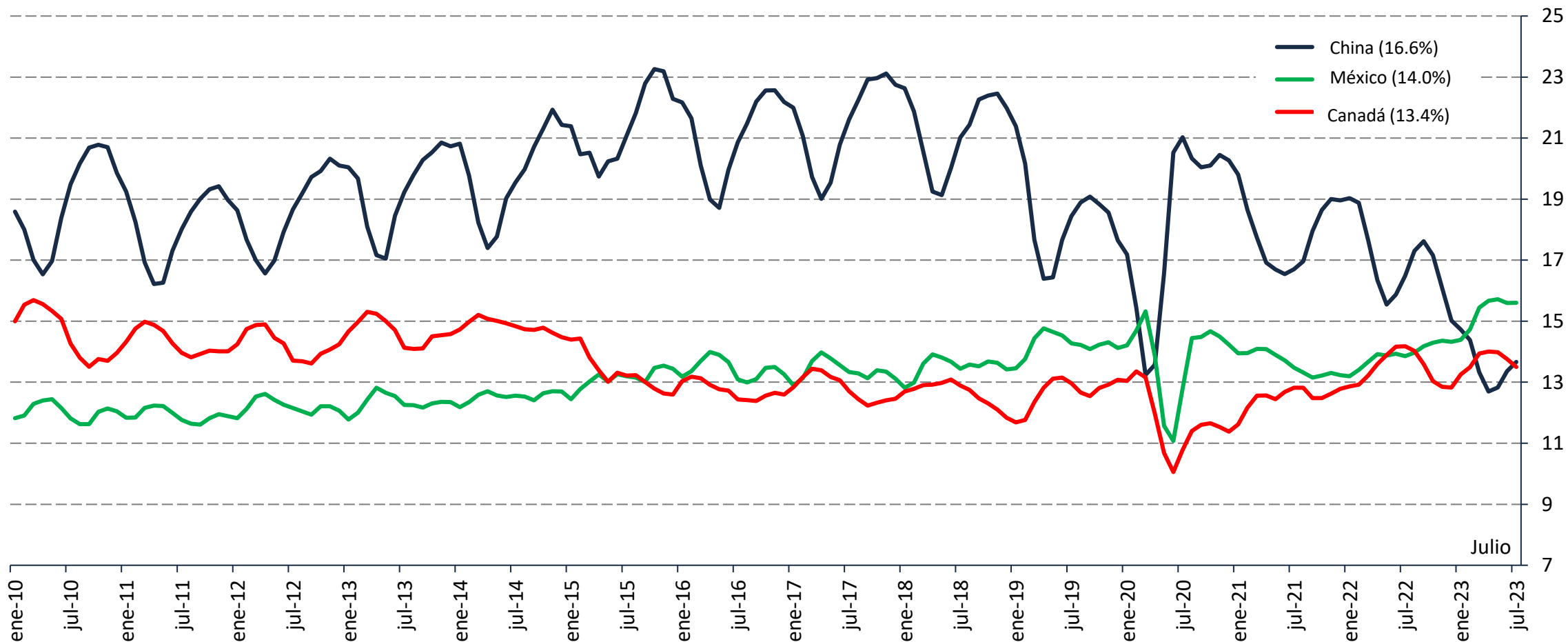
**III** El papel de la política monetaria en este entorno

# Cronología de los choques observados desde 2020



# A. Tensiones comerciales

Estados Unidos: Participación en las importaciones totales<sup>1/</sup>  
Porcentaje; s. o.



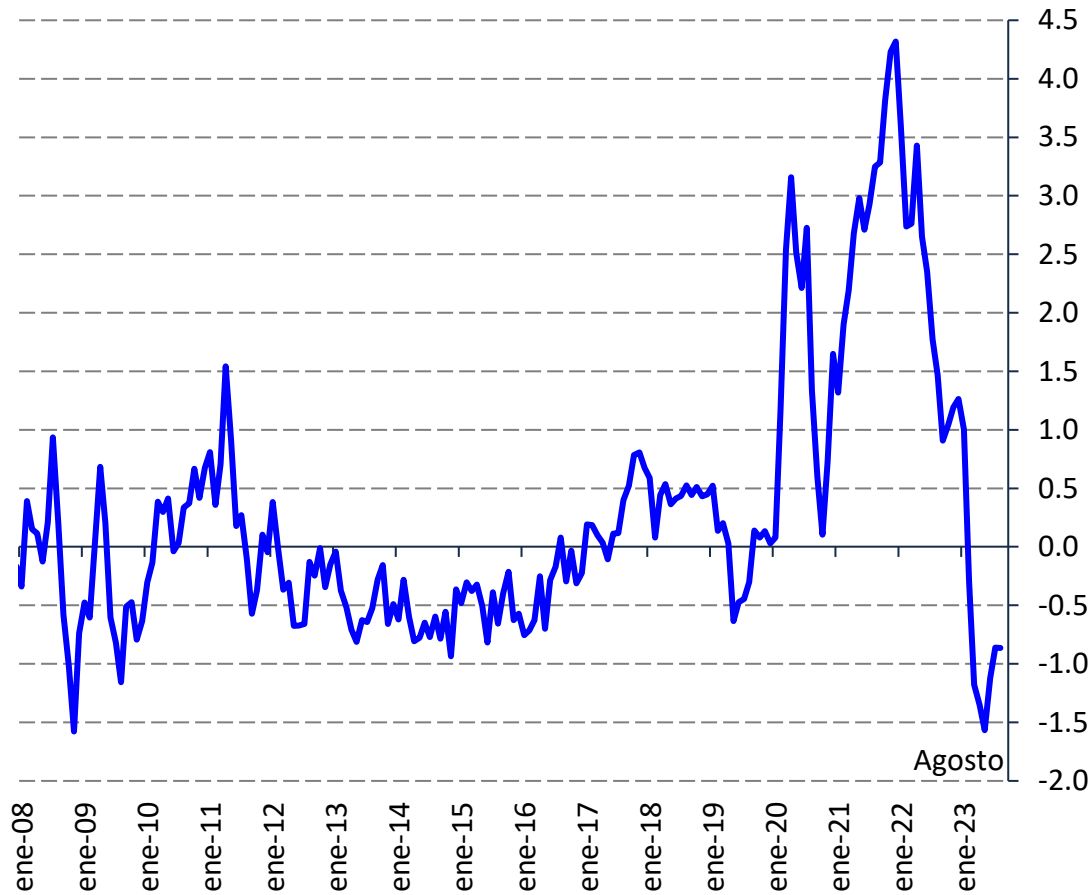
s. o./ Series originales.

1/ Promedio móvil de tres meses sobre series originales. Entre paréntesis la participación promedio en 2022.

Fuente: Elaboración propia con información del Buró de Censos de Estados Unidos.

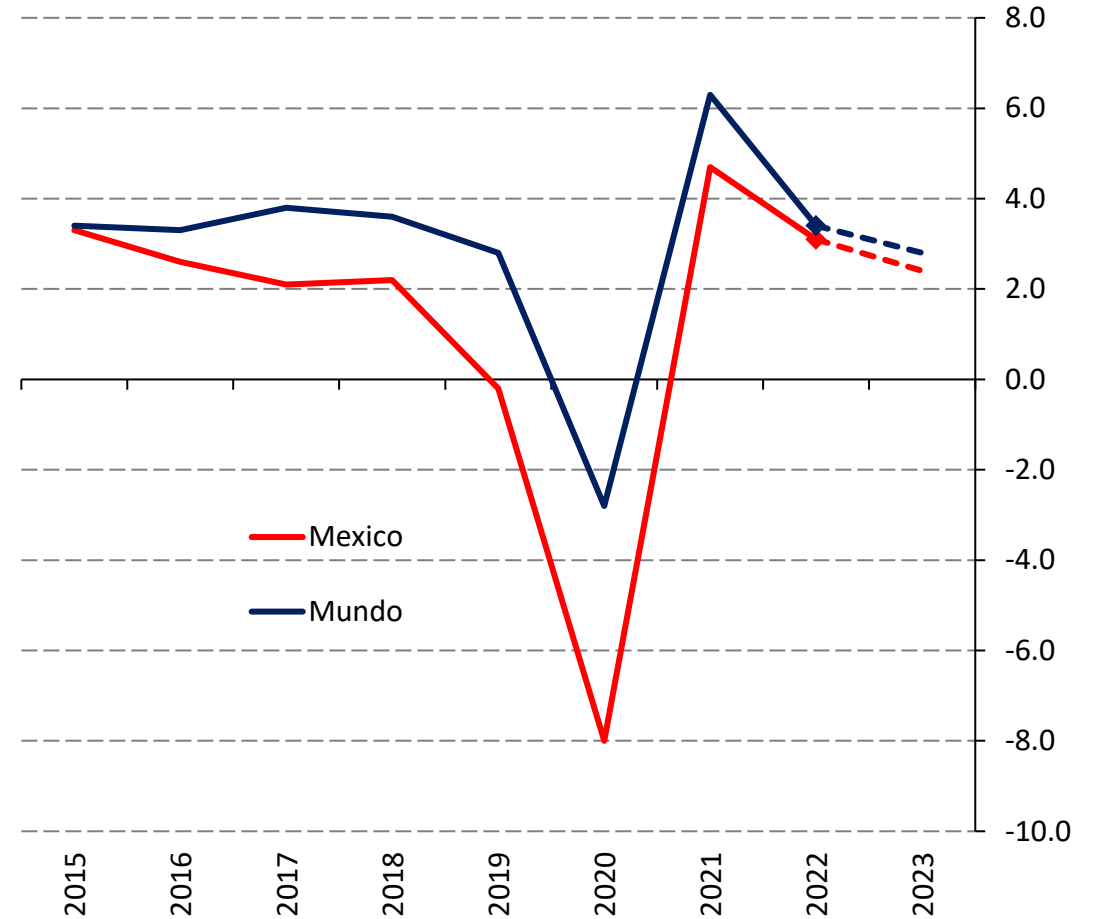
# B. Pandemia

**Índice Global de Presiones en las Cadenas de Suministro**  
Desviaciones estándar del promedio



Nota: El índice muestra la variación de las presiones de la cadena de suministro global con respecto al promedio. Cuando el índice es alto, existe más presión en la cadena de suministro de lo habitual. Por el contrario, cuando este es bajo, existe menos presión.  
Fuente: elaboración propia con información del New York Fed.

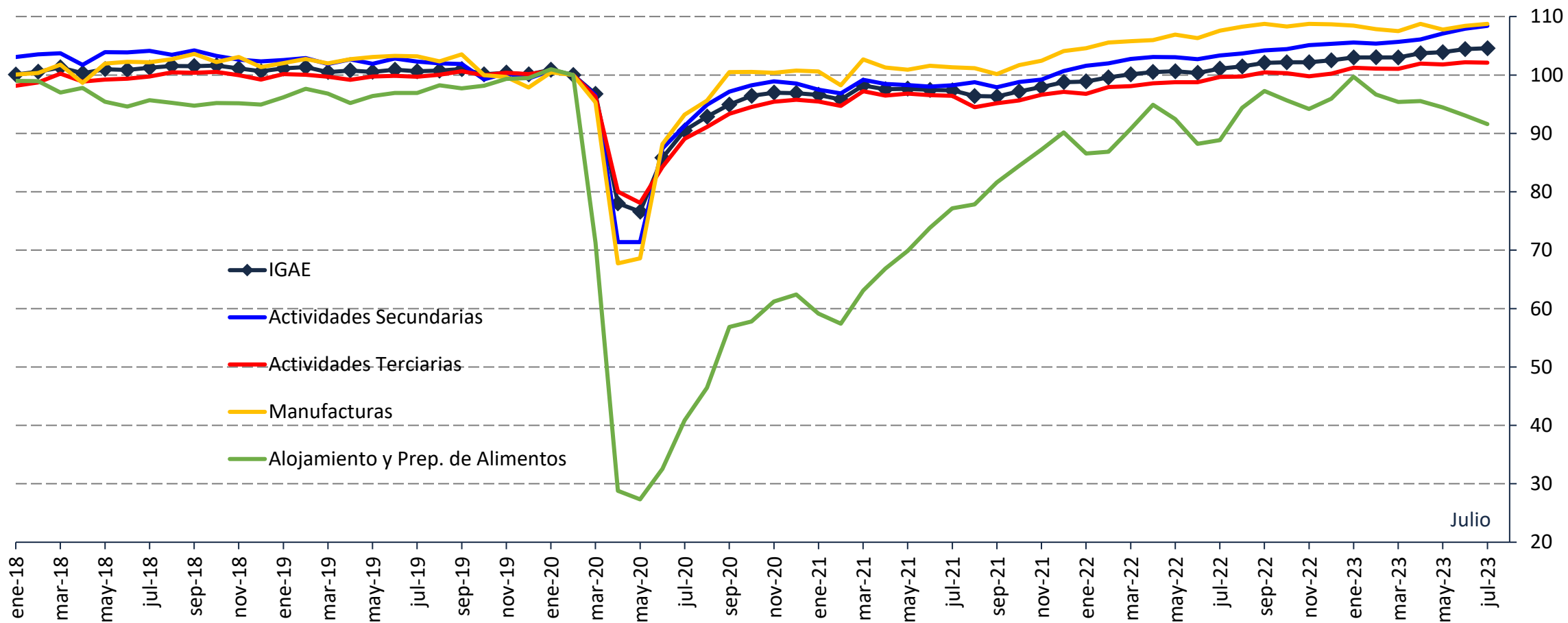
**Crecimiento real del PIB**  
Variación % trimestral, a. e.



a. e. / Cifras con ajuste estacional.  
Nota: La muestra de países utilizada para el cálculo representa el 85.2% del PIB mundial ajustado por paridad de poder de compra. Se utilizan pronósticos para algunos países de la muestra para el 2T-2023. Se acotó el rango de la gráfica para facilitar su lectura. Fuente: elaboración propia con información de Haver Analytics y J.P. Morgan.

# B. Pandemia

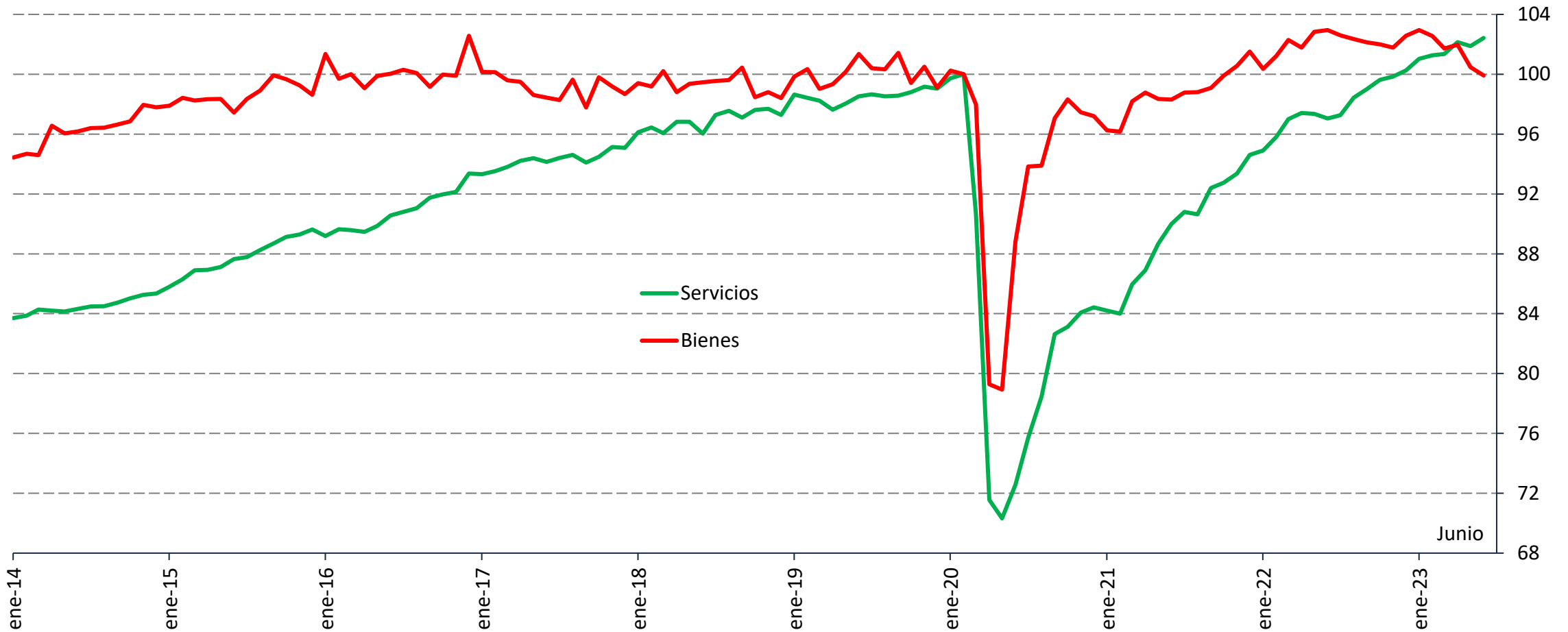
Indicador Global de Actividad Económica por Sectores  
Índice feb-2020=100; a. e.



a. e./ Serie con ajuste estacional.  
Fuente: elaboración propia con datos de INEGI.

# C. Cambio de Patrones de Consumo

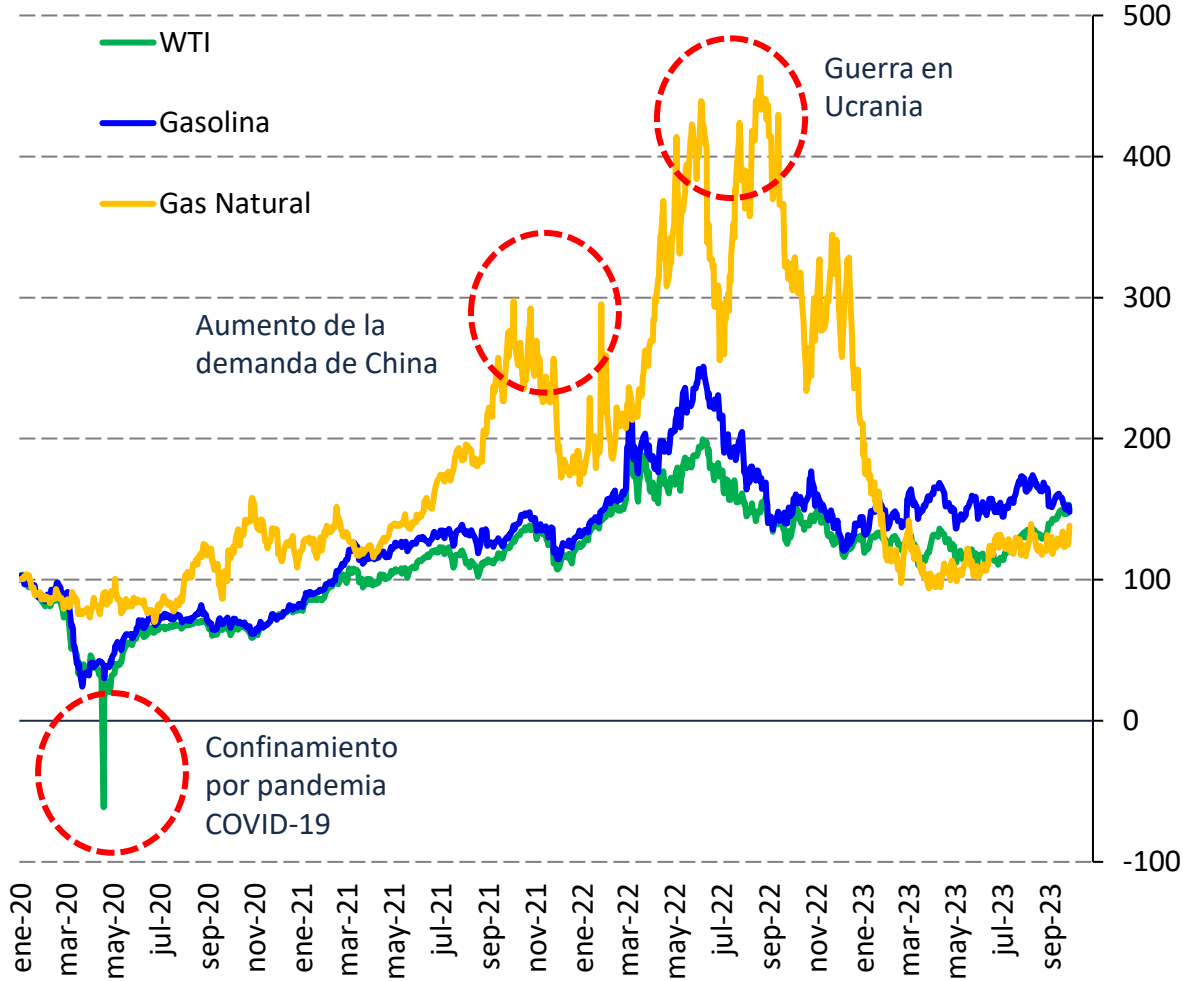
Consumo de Bienes y Servicios de Origen Nacional  
Índices feb-2020=100; a. e.



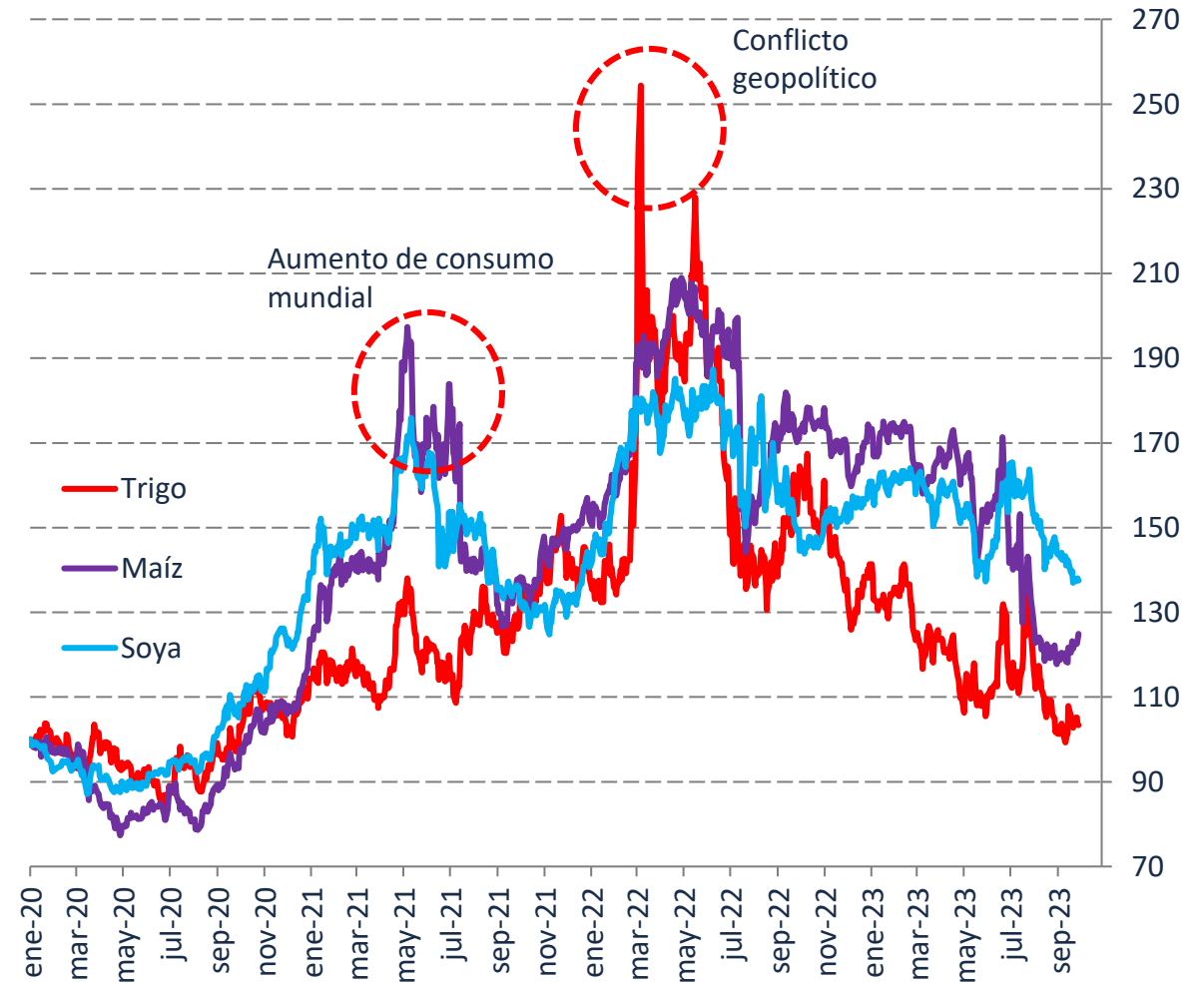
a. e./ Cifras con ajuste estacional.  
Fuente: elaboración propia con información de INEGI.

# D. Conflicto geopolítico

**Materias Primas**  
Índice ene-2020=100



Fuente: elaboración propia con información de Bloomberg.



Fuente: elaboración propia con información de Bloomberg.



# E. Volatilidad Financiera

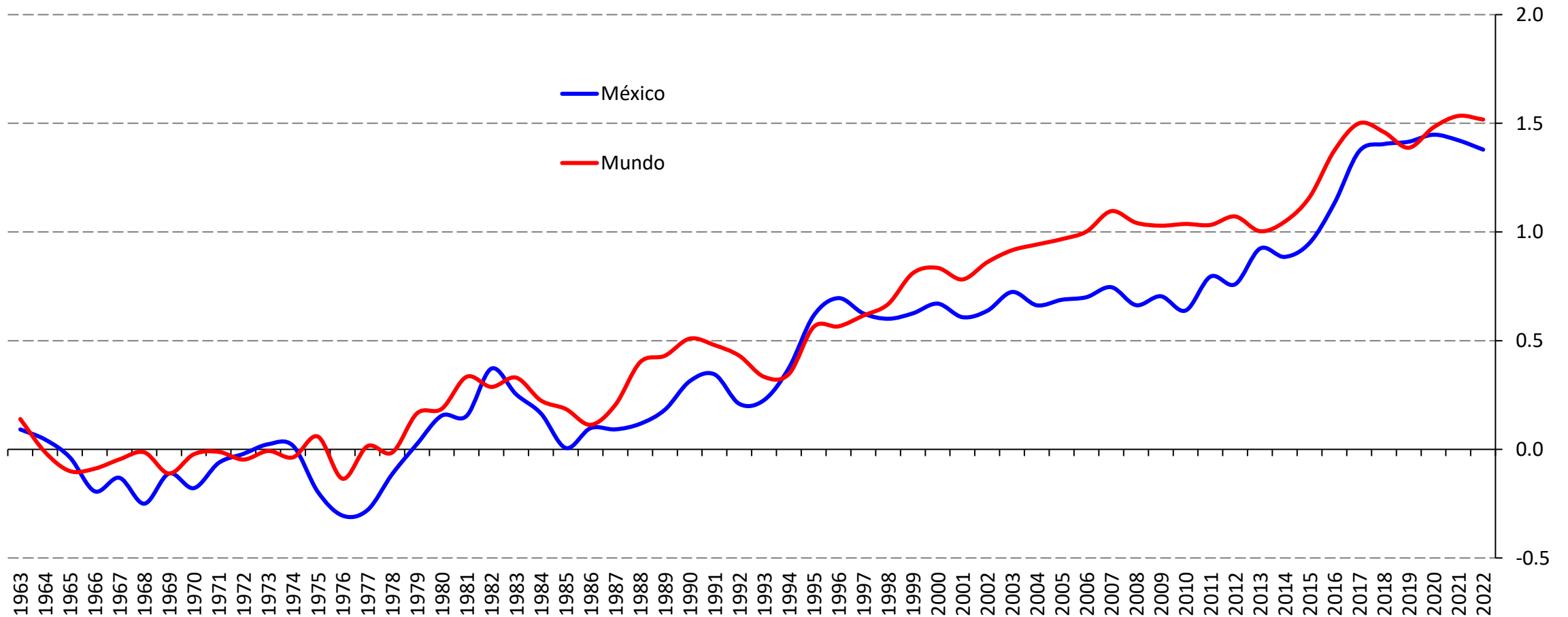
Volatilidad implícita en opciones a un mes del peso-dólar  
Porcentaje



Fuente: elaboración propia con información de Bloomberg.

# F. Cambio climático

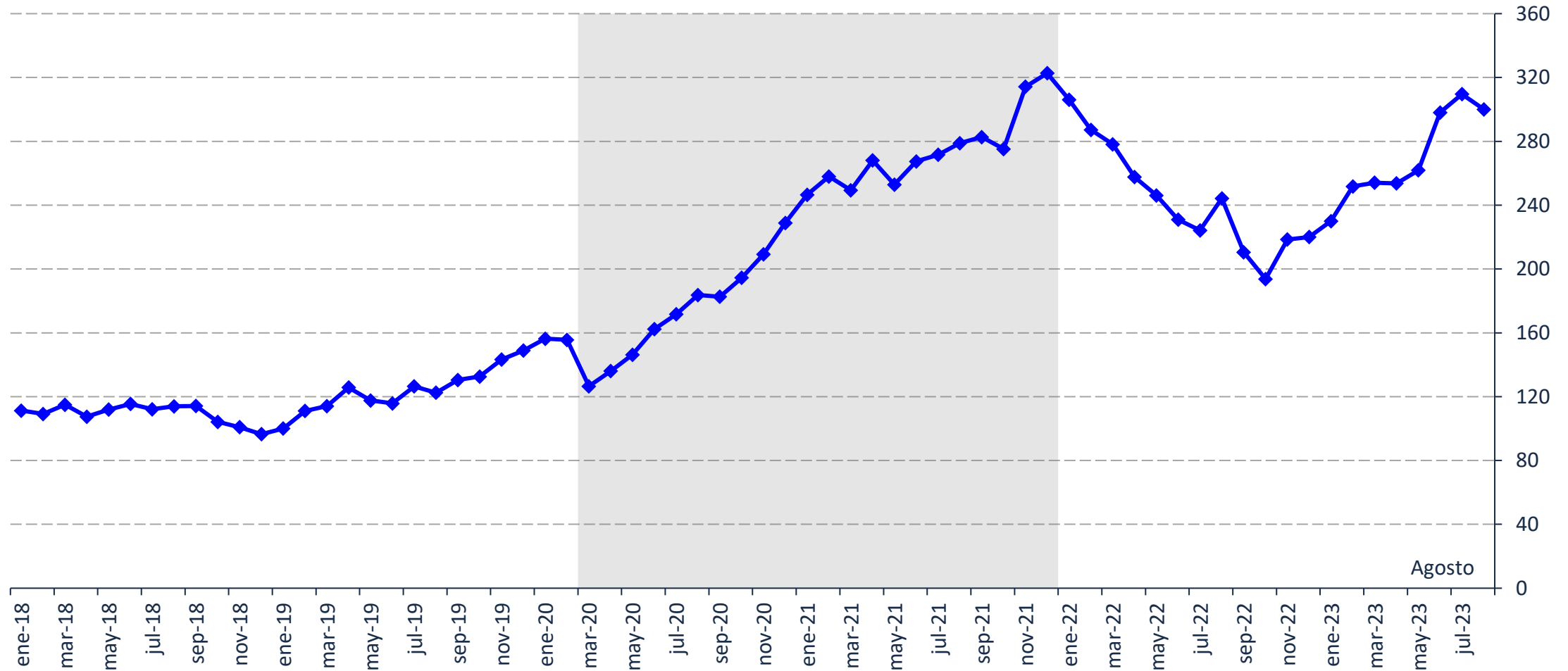
Cambio en la temperatura promedio por año respecto a la media observada entre 1950 y 1980  
Grados centígrados, promedio móvil de 3 meses



Fuente: elaboración propia con información del IMF, Climate Change Indicators Dashboard.

# G. Cambio Tecnológico

Índice de Semiconductores de Filadelfia  
(Índice ene-2019=100)



Fuente: Elaboración propia con información de Bloomberg.

# Índice

**I** Régimen Monetario

**II** El entorno de incertidumbre actual

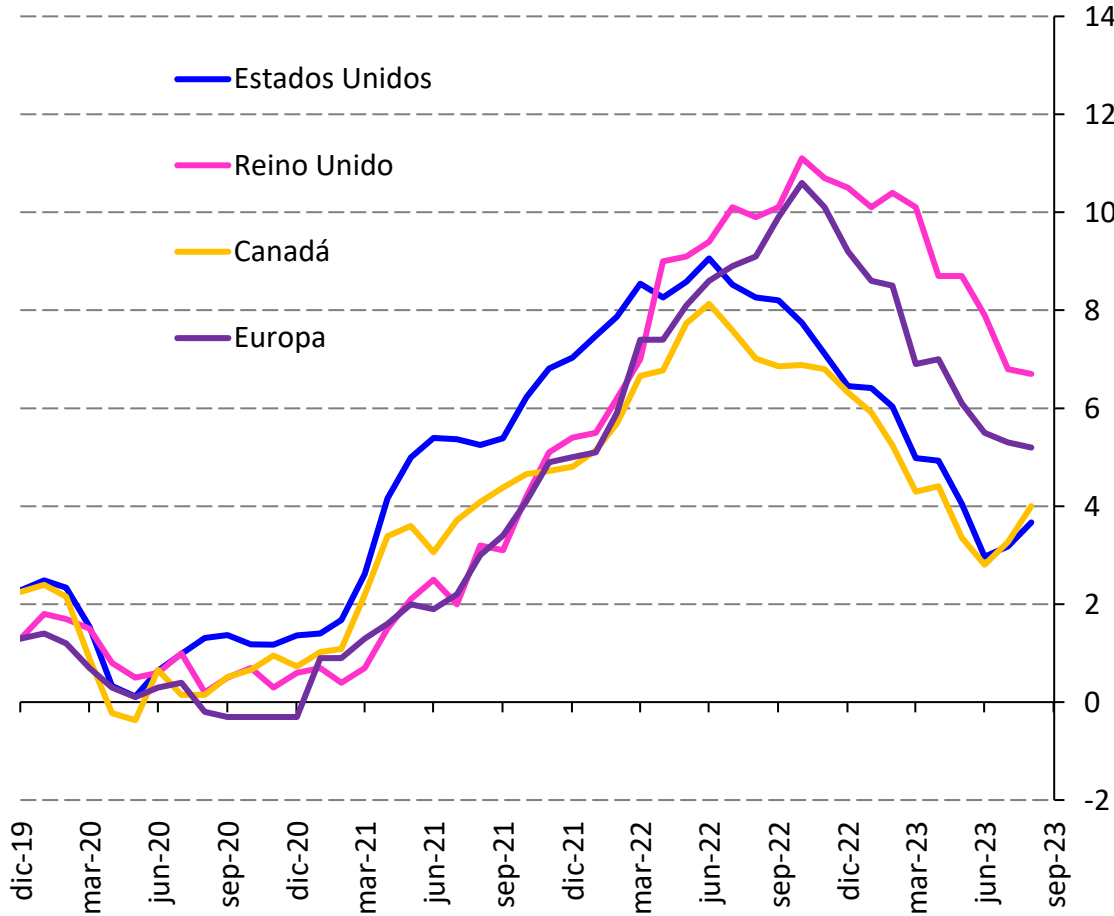
**III** El papel de la política monetaria en este entorno

# Entorno Externo: Inflación General

## Índice de Precios General

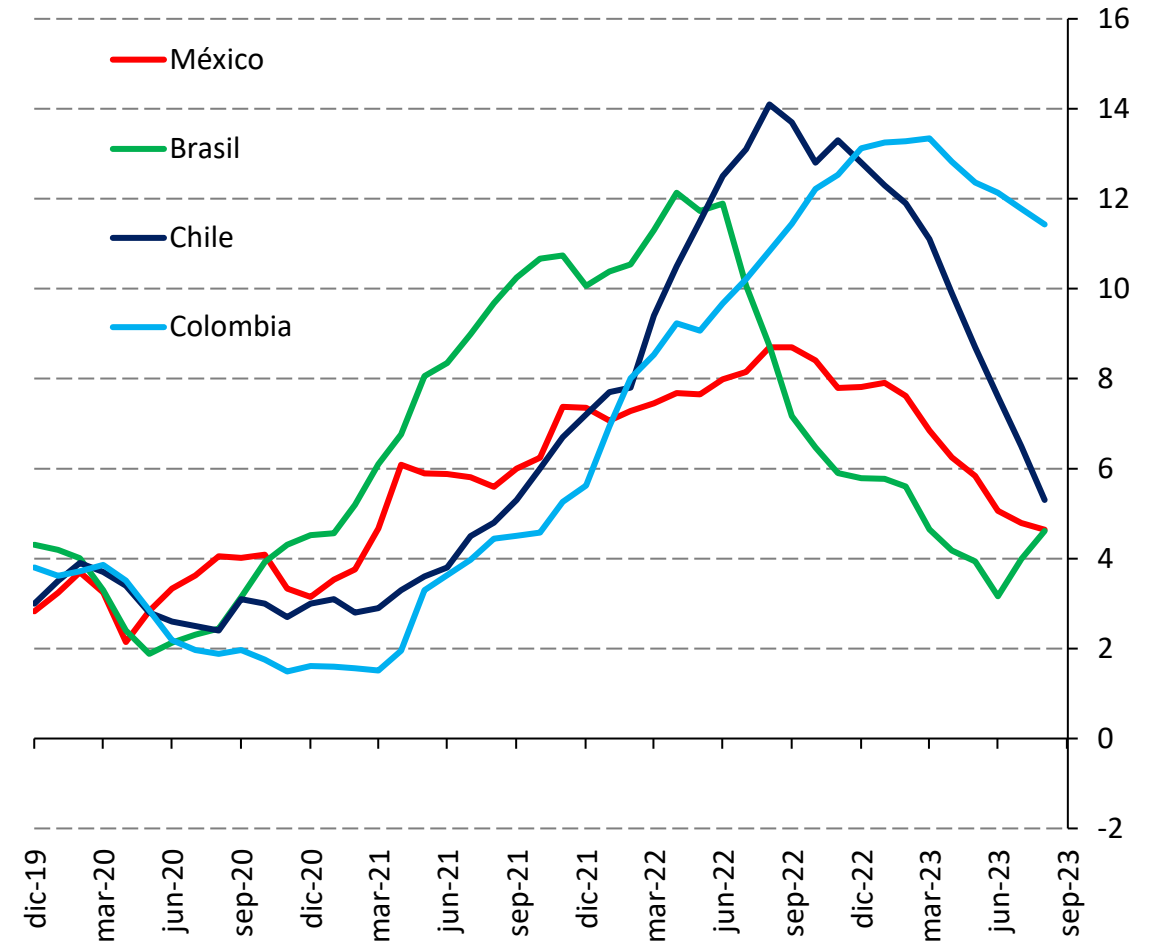
Variación % anual

### Economías avanzadas



Fuente: elaboración propia con información del Bureau of Economic Analysis, Bureau of Labor Statistics, Eurostat, Banco de Japón, Oficina Nacional de Estadística del Reino Unido e Instituto de Estadística de Canadá.

### Economías emergentes de América Latina

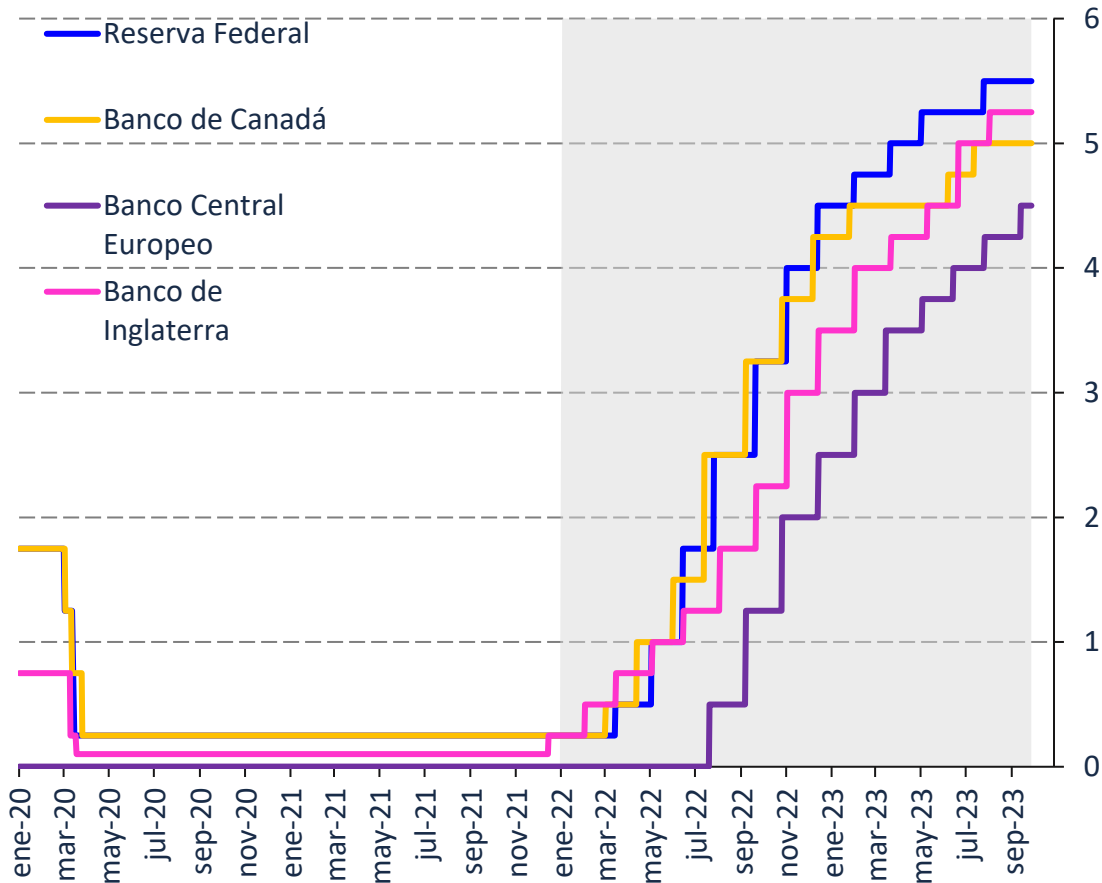


Fuente: elaboración propia con información de INEGI y oficinas nacionales de estadística correspondientes.

# Entorno Externo: Política Monetaria

## Tasas de referencia en economías avanzadas

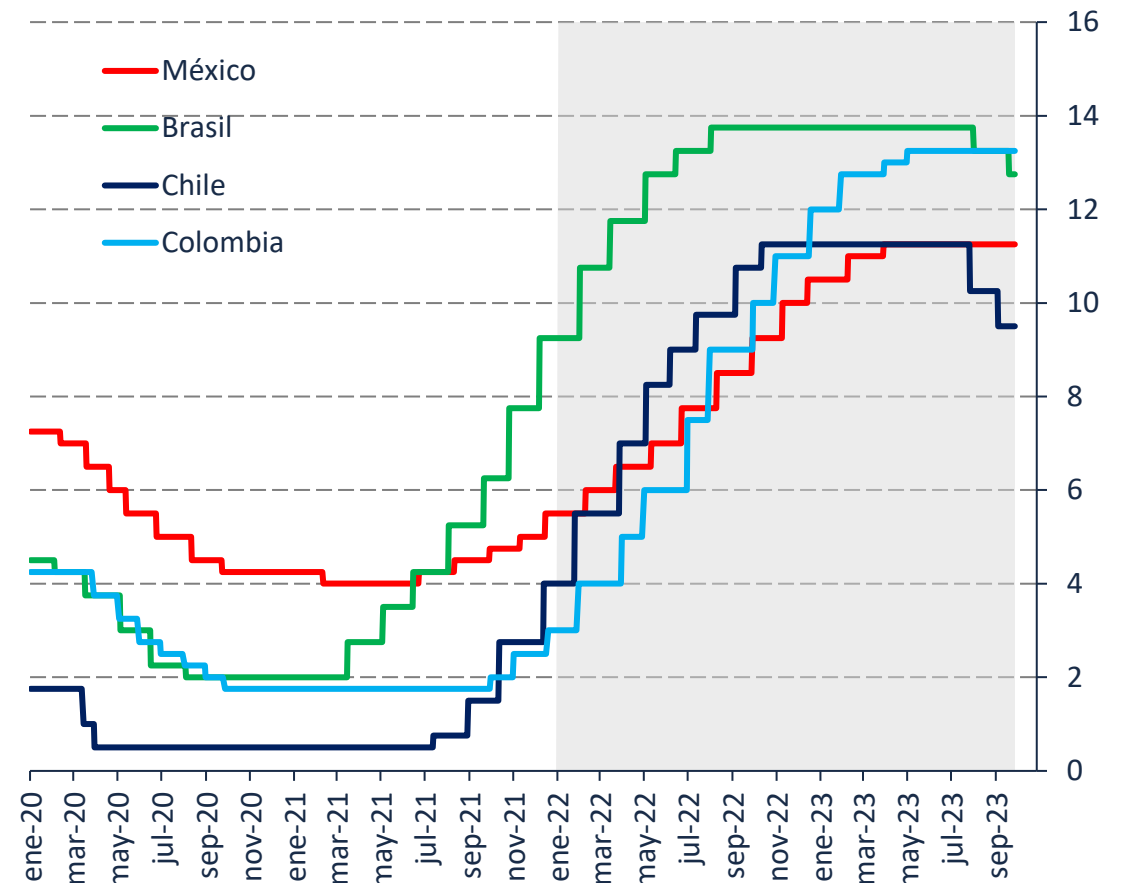
Porcentaje



Fuente: Elaboración propia con información de Bloomberg.

## Tasas de referencia en economías emergentes

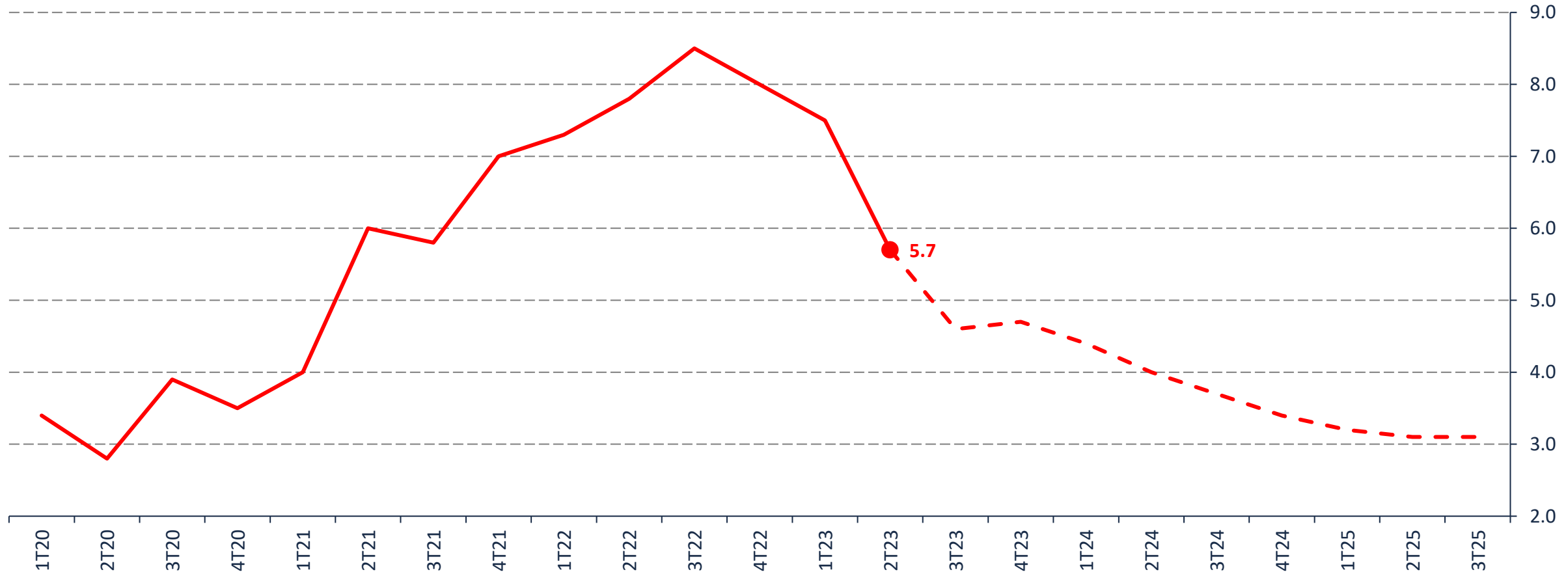
Porcentaje



Fuente: Elaboración propia con información de Bloomberg.

# México: Pronóstico de inflación general

Inflación General  
Porcentaje trimestral



Nota. Pronóstico a partir del tercer trimestre de 2023. Corresponde al pronóstico publicado en el Anuncio de Política Monetaria del 28 de septiembre de 2023.

Fuente: elaboración propia con información de INEGI para datos observados de la variación anual y de Banco de México para los pronósticos.

# Consideraciones Finales

- 1.** La Junta de Gobierno seguirá determinando su postura monetaria con el firme compromiso de **promover un ajuste ordenado de precios relativos**, de los mercados financieros y de la economía en su conjunto que **conduzca a la inflación a su meta** y preserve el **anclaje** de las expectativas de inflación.
- 2.** La Junta de Gobierno vigilará estrechamente las presiones inflacionarias, así como los factores que inciden en su trayectoria. Además, reafirma su compromiso con su **mandato prioritario** y la necesidad de perseverar en sus esfuerzos por consolidar un **entorno de inflación baja y estable**.
- 3.** Para **impulsar** un mayor **crecimiento económico** es primordial mantener un entorno propicio para **generar una mayor inversión** y una adecuada asignación de recursos. Ello cobra urgencia y relevancia para enfrentar el entorno complejo y para aprovechar las oportunidades de inversión ante fenómenos como el de la **reconfiguración de las cadenas globales de valor**.